

# NETTOYAGE DU DISTRIBUTEUR D'EAU À LA MAISON



## NETTOYAGE ET DÉSINFECTION

Votre distributeur d'eau doit être nettoyé à fond au moins 2 fois par année. Et votre cartouche SmartFlo™ doit être remplacée tous les 12 mois. Si vous n'avez pas de cartouche sous la main, [cliquez ici](#) pour en commander une. Elle vous sera livrée directement chez vous. Votre trousse de remplacement comprendra une cartouche SmartFlo™, un adaptateur pour les bouteilles, une clé et un bouchon pour le tuyau de la bouteille.

Avant le nettoyage, lavez-vous minutieusement les mains au moins 20 secondes à l'eau et au savon.

 **CONSEIL :** Le meilleur moment pour remplacer votre cartouche est lorsque la bouteille d'eau est vide.

### VOUS AUREZ BESOIN DU MATÉRIEL SUIVANT :

- cartouche de remplacement SmartFlo™
- alcool à friction à 70 % ou lingettes désinfectantes
- linge propre ou brosse souple
- gants jetables sans latex
- seau
- contenant résistant à la chaleur capable d'entrer sous les robinets
- serviettes pour éponger les dégâts d'eau

 **AVERTISSEMENT :** Procédez avec précaution lorsque vous manipulez de l'eau chaude.

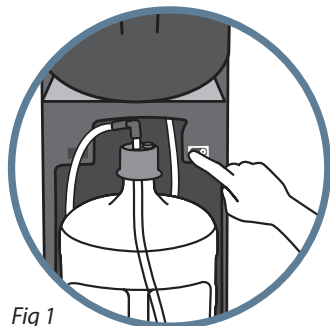


Fig 1

1. Ouvrez la porte du refroidisseur d'eau, puis fermez l'interrupteur de l'élément chauffant (Fig 1). Attendez 1 heure avant de commencer à laver l'appareil afin de donner le temps au réservoir d'eau chaude de refroidir.

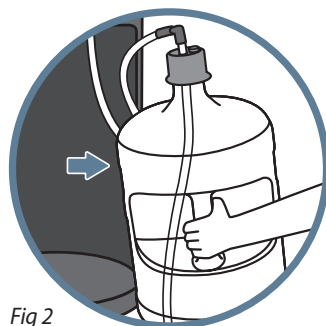


Fig 2

2. Retirez la bouteille d'eau vide (Fig 2). Essuyez l'intérieur de l'appareil avec des lingettes désinfectantes ou un linge et de l'alcool à friction à 70 %.

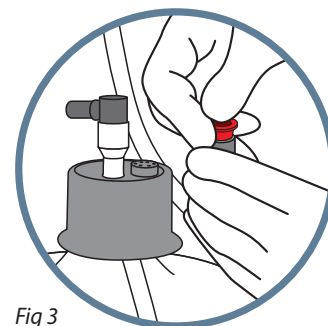


Fig 3

3. Retirez le tuyau annexe au col de la bouteille d'eau. Installez le tuyau de la bouteille à l'aide du bouchon fourni dans la trousse de remplacement de la cartouche SmartFlo™ (Fig 3).

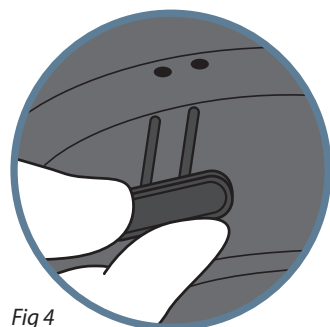


Fig 4

4. Retirez la porte-dosette amovible, le cas échéant. Ouvrez le couvercle du refroidisseur d'eau à l'aide de la clé fournie dans la trousse de remplacement de la cartouche SmartFlo™ (Fig 4).

5. Refermez la porte du refroidisseur d'eau. Placez un contenant (un verre, par exemple) sous les robinets pour recueillir l'eau qui pourrait s'écouler.

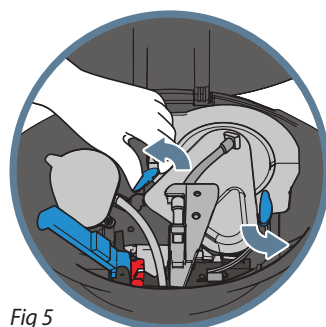


Fig 5

6. Pressez l'extrémité du loquet pour l'ouvrir et tournez en sens inverse des aiguilles d'une montre afin de libérer les deux boutons bleus (Fig 5).

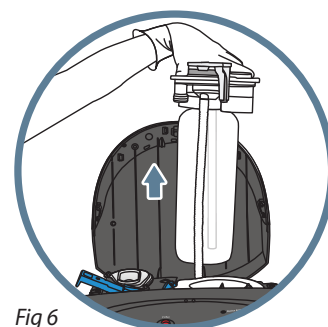


Fig 6

7. Retirer la cartouche SmartFlo™ (Fig 6). Évitez d'exercer une pression sur le réservoir d'eau.

 **CONSEIL :** Ayez toujours un seau à proximité pour y déposer la cartouche SmartFlo™ usagée et le tuyau, qui seront remplis d'eau.

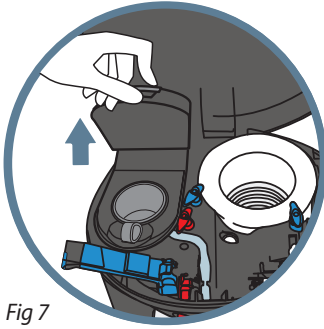


Fig 7

8. Le couvercle de l'appareil toujours ouvert, ouvrez le porte-dosette (Fig. 7).

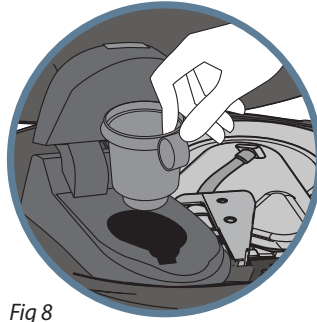


Fig 8

9. Retirez le porte-dosette amovible brun (Fig 8), puis lavez-le à l'eau savonneuse ou dans le panier supérieur du lave-vaisselle.

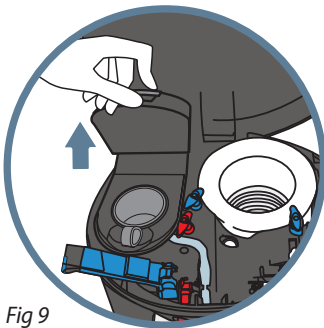


Fig 9

10. Tournez les verrous rotatifs rouges de chaque côté pour déverrouiller le porte-dosette (Fig. 9).

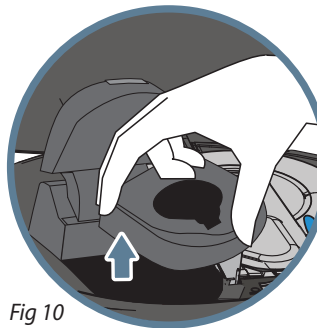


Fig 10

11. Retirez le porte-dosette (Fig. 10), puis lavez-le à l'eau savonneuse ou dans le panier supérieur du

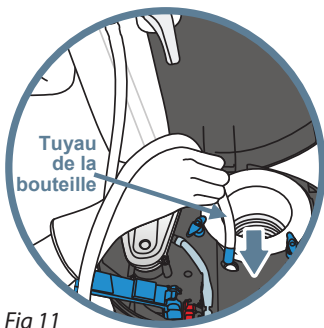


Fig 11

12. Les mains propres et gantez, insérez le nouveau tuyau dans le trou prévu à cet effet (Fig 11).

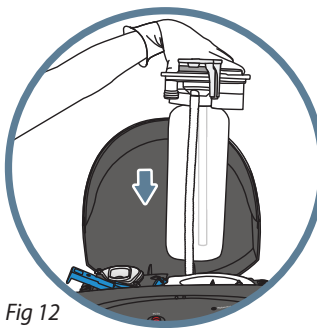


Fig 12

13. Insérez la nouvelle cartouche SmartFlo™, en appuyant pour vous assurer qu'elle soit bien installée (Fig 12).

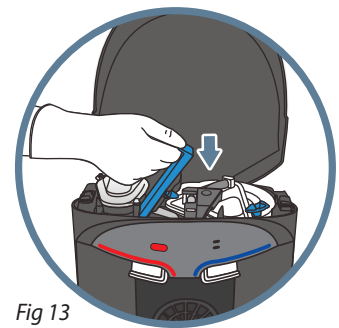


Fig 13

14. Tournez les deux boutons bleus dans leur position initiale. Refermez le loquet bleu (Fig 13).
15. Refermez le couvercle du

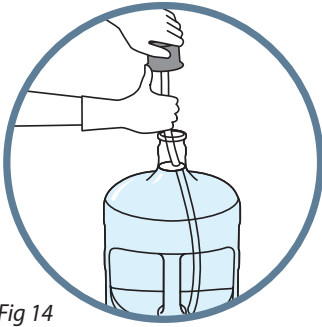


Fig 14

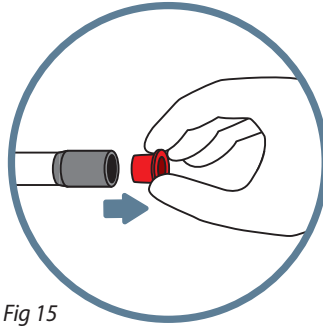


Fig 15

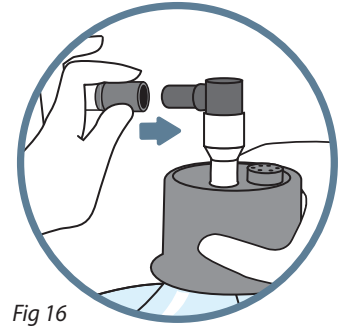


Fig 16

16. Les mains propres et gantées, déballez délicatement le nouvel adaptateur. Assurez-vous que la sonde est bien allongée (Fig 14), puis insérez-la dans votre bouteille d'eau.
17. Enfoncez la sonde jusqu'au fond de la bouteille.
18. Retirez le capuchon protecteur rouge du tuyau de la bouteille (Fig 15). Connectez le tuyau à l'adaptateur de la bouteille (Fig 16).
19. Installez la bouteille d'eau dans l'espace prévu à cet effet, puis refermez la porte.
20. Nettoyez les robinets et le réceptacle avec des lingettes désinfectantes ou un linge et de l'alcool à friction à 70 %. Passez l'aspirateur à l'arrière du distributeur d'eau ou époussetez-le avec un linge pour retirer toute trace de poussière.



**CONSEIL : L'extérieur du refroidisseur d'eau doit être nettoyé tous les 6 mois.**

21. Retirez le plateau perforé, videz-le, puis nettoyez-le avec de l'eau savonneuse ou dans le panier supérieur du lave-vaisselle (Fig 17).

**CONSEIL : Le plateau perforé doit être nettoyé tous les mois.**

22. Essuyez le refroidisseur d'eau et l'espace environnant pour éliminer toute trace d'eau.
23. Lavez-vous minutieusement les mains au moins 20 secondes à l'eau et au savon. Installez une bouteille d'eau pleine dans le distributeur.
24. Pour amorcer le distributeur d'eau et remplir le réservoir, appuyez sur le robinet d'eau froide environ 1 minute (ou jusqu'à ce que l'eau commence à couler). Faites la même chose pour l'eau chaude. **Allumez l'interrupteur du réservoir d'eau chaude.**

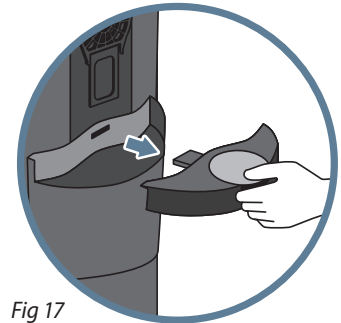
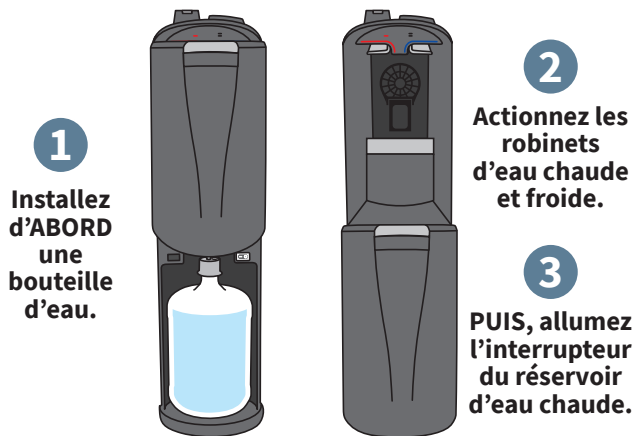


Fig 17



**AVERTISSEMENT : Actionnez les robinets d'eau chaude et froide avant de démarrer l'interrupteur du réservoir d'eau chaude. Vous pourriez endommager votre distributeur d'eau si vous ne respectez pas la séquence d'installation.**